



საზოგადოებრივი  
ორიენტირებული  
**მართლმსაჯულება**

---



## საზოგადოებაზე ორიენტირებული მართლმსაჯულება

საზოგადოებაზე ორიენტირებული მართლმსაჯულების ამოსავალი წერტილია თუ რას გრძობენ საქმის განხილვაში მონაწილე პირები სასამართლოში ყოფნის დროს. სასამართლოს თანამშრომლებისთვის ჩვეულებრივი სამუშაო დღე, საქმის მონაწილეთა ცხოვრებაში ერთ-ერთი ყველაზე რთული შეიძლება აღმოჩნდეს.

სასამართლო პროცესზე მოსული პირებისთვის შფოთვის, შიშის ან დაბნეულობის შემსუბუქებისათვის აუცილებელია:



სასამართლო პროცესების დაგეგმვის დროს, მხარეთა საჭიროებების გათვალისწინება;



პროცესის ყველა მონაწილისთვის საჭირო სერვისებისა და თანაბარი შესაძლებლობების უზრუნველსაყოფად სასამართლო სერვისების გამოყენება;



ადგილობრივი თემისათვის სერვისის მიმწოდებლების მოძიება, რათა ისინი დაეხმარონ პროცესის მონაწილე მხარეებს ინდივიდუალური საჭიროებების დაკმაყოფილებაში.

## ინდივიდუალური ორიენტირებული კარსკაქტივის დანერგვა

ეს მიდგომა მოიცავს:



ინდივიდის ძლიერ მხარეებსა და ინტერესებზე ყურადღების გამახვილებას, რაც მათ ცხოვრების პოზიტიურ განვითარებაში დაეხმარება;



თითოეული მონაწილის მიერ გამოვლენილი საჭიროებების და ინტერესებიდან გამომდინარე ინდივიდზე მორგებული მიდგომების გამოყენება.

## საზოგადოებაზე ორიენტირებული პრაქტიკა

საზოგადოებაზე ორიენტირებული სასამართლო მოქმედებს მისი მომხმარებლების შესაძლებლობების გათვალისწინებით, იცის მათი ძლიერი მხარეები და აკმაყოფილებს მათ საჭიროებებს.

ქვემოთ მოცემულია 4 მნიშვნელოვანი ასპექტი საზოგადოებაზე ორიენტირებული მართლმსაჯულებისა, რომლებიც შემდეგში, ინდივიდუალური ფაქტორების გათვალისწინებით უფრო დეტალურად არის ახსნილი:

➤ ხელმისაწვდომობა

➤ სამართლიანობა

➤ ტრავმული გამოცდილების მიმართ მგრძობიარე და ინფორმირებული მიდგომა

➤ პროცედურული სამართლიანობა

## ხელმისაწვდომობა

სასამართლო პროცესების დაგეგმვის დროს, მასში მონაწილე ინდივიდებსა და მათ საჭიროებებზე ორიენტირებული მიდგომა გულისხმობს მხარეთა საჭიროებების გათვალისწინებას ისე, რომ სასამართლო პროცესი და სისტემა ხელმისაწვდომი გახდეს ყველასთვის, განურჩევლად ინდივიდების შესაძლებლობებისა.

### ფიზიკური სივრცე

სასამართლო შენობის შიდა სივრცე ხელმისაწვდომი და კომფორტული უნდა იყოს ყველა შესაძლებლობის მქონე ადამიანისთვის. არ უნდა შეიქმნას არაკეთილგანწყობილი ან დამთრგუნველი გარემო. მნიშვნელოვანია, რომ:



მოსამართლე სხდომის მიმდინარეობის დროს, პროცესის მონაწილეთა თანაბარ სიმაღლეზე იკავებდეს ადგილს;



სასამართლოში იყოს კომფორტული მოსაცდელი ადგილები და პანდუსები ეტლით მოსარგებლეთათვის;



შეზღუდული შესაძლებლობის მქონე (შშმ) პირთა ეტლის მოსათავსებელი ადგილები გათვალისწინებული იყოს სხვადასხვა წერტილებში, ისე რომ შშმ პირებს შესაძლებლობა ჰქონდეთ, აირჩიონ სად განთავსდნენ და თავად გადაწყვიტონ, თუ რა დაინახონ;



არსებობდეს ბავშვებისთვის განკუთვნილი სივრცეები.

## გაგება

პროცედურული სამართლიანობის პრინციპებიდან გამომდინარე, სასამართლოს მომხმარებლისთვის, საპროცესო სამართლის ნორმების თანახმად, ყველა ტიპის ინფორმაცია, ხელმისაწვდომი უნდა იყოს გამარტივებული, მათთვის გასაგები ენით.

შესაბამისად, მნიშვნელოვანია სასამართლოს შენობაში და/ან პროცესის მიმდინარეობის დროს უზრუნველყოფილი იყოს:



პროფესიონალი თარჯიმანი;



გადაადგილებისთვის საჭირო დამხმარე ნიშნები;



მეგობრული დამხმარე პერსონალი, რომელიც სასამართლოში მისულ ადამიანებს დროულად გაუწევს საჭირო დახმარებას;



აპარატურა, რომელიც სმენადაქვეითებულ ადამიანებს სრულყოფილად მოსმენის საშუალებას მისცემს;



გასაგები ენის და მარტივი სამართლებრივი ტერმინების გამოყენება.

## სამართლიანობა (EQUITY)

სამართლიანობა დისკრიმინაციის არარსებობაზე მეტს გულისხმობს. კერძოდ, ეს მიდგომა მოიაზრებს:



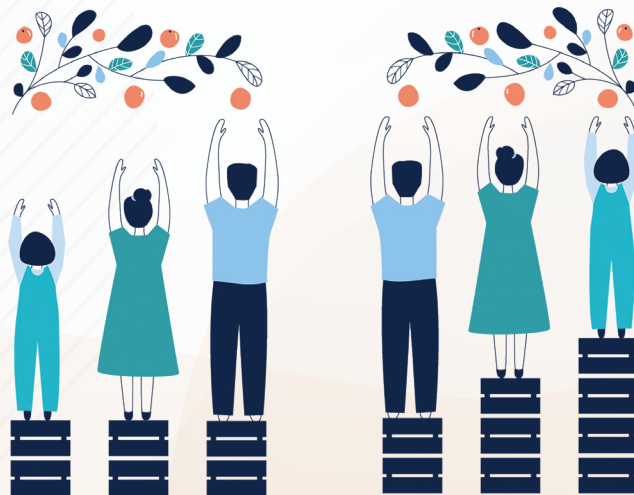
რასის, ეთნიკურობის, სქესის, სექსუალური ორიენტაციის, ასაკის ან რელიგიის საფუძველზე ცრურწმენების ან მიკერძოების არარსებობას;



უთანასწორობისა და წარსული ზიანის აღიარებასა; და



არსებული უთანასწორობის შესამცირებლად მუშაობას.



თანასწორობა

სამართლიანობა

## ტრავმული გამოცდილების მიმართ მგძნობიარე და ინფორმირებული მიდგომა

ტრავმა ფართოდაა გავრცელებული და ადამიანისთვის უკიდურესად საზიანოა. უმეტეს შემთხვევაში, ის იწვევს ჯანმრთელობაზე უარყოფით გავლენას და სხვა მძიმე სოციალურ შედეგებს, როგორც ბავშვებში, ისე მოზრდილებში.

ადამიანისთვის მატრავმირებელი გამოცდილება შეიძლება იყოს მშობელზე ძალადობის მონმედ ყოფნა, ფიზიკური ან სექსუალური ძალადობის გამოცდილება, უგულებელყოფა, საყვარელი ადამიანის სიკვდილი, საყვარელი ადამიანის პატიმრობა, სოციალური დაუცველობა (საკვების ან საცხოვრებლის კუთხით), საბრძოლო მოქმედებების გამოცდილება, სიცოცხლისათვის საშიში უბედური შემთხვევა ან დაზიანება, სექსუალური ხასიათის თავდასხმა, სიმსივნის დიაგნოზი ან სხვა.

ტრავმულმა გამოცდილებამ შეიძლება შეცვალოს ტვინის მუშაობა, გადარჩენილები დატოვოს ქრონიკული ბრძოლის, გაქცევის ან ერთ ადგილას გაყინვის მდგომარეობაში, რაც ართულებს რაციონალურ რეაგირებას სიტუაციებზე, რომლებიც შეიძლება მათთვის განიმარტოს, როგორც მტრული ან/და არაკეთილგანწყობილი.

ტრავმა გადარჩენილ ზოგიერთ პირს უვითარდება პოსტტრავმული სტრესული აშლილობა (PTSD) და ავლენს ისეთ სიმპტომებს, როგორცაა გაღიზიანება, ბრაზის მოზღვაება, გაზვიადებული ნეგატიური შეხედულებები საკუთარ თავზე ან სხვებზე, განცალკევება, თვით-დესტრუქციული ქცევა, ძილის დარღვევა და ჰიპერსიფხიზლე.



## ტრავმაზე საკასუხო პრაქტიკა:



სასამართლოს თანაშრომლების გადამზადება;



ტრავმის შეფასებისთვის საჭირო კვლევების დანიშვნა;



შენობაში გადაადგილებისთვის საჭირო, დამხმარე ნიშნები;



წყნარი, მშვიდი გარემო;



მაღალი ხმით საუბრის პრევენცია, ფიზიკური კონტაქტის შემცირება  
და დისტანციის დაცვა;



„მხარდამჭერი პირების“ თანხლების უზრუნველყოფა;



საჭირო მკურნალობისთვის გადამისამართება;



სხდომის დარბაზში ბუნებრივი განათება.

## პროცედურული სამართლიანობა



**მატერიალური სამართლიანობა:** კანონი არის სამართლიანი



**პროცედურული სამართლიანობა:** პროცესი არის სამართლიანი

პროცედურული სამართლიანობა მტკიცებულებებზე დაფუძნებული პრინციპია. კვლევები ცხადყოფს, რომ როდესაც სასამართლო პროცედურული სამართლიანობის შესაბამისად ფუნქციონირებს, ეს მომხმარებლების თვალში სასამართლოს ლეგიტიმურობასა და ნდობას ზრდის.

თავის მხრივ, როდესაც პროცესის მონაწილეები, საკუთარ სასამართლო გამოცდილებას ლეგიტიმურად თვლიან, უფრო მეტად ასრულებენ სასამართლოს გადაწყვეტილებებს და ნაკლებად სჩადიან ახალ დანაშაულს. პროცესის მონაწილენი სასამართლოს ხედავენ, როგორც სანდო და დასაყრდენ ინსტიტუციას და არა როგორც უსამართლო დაბრკოლებას.

პროცედურული სამართლიანობის უზრუნველყოფისთვის მნიშვნელოვანია:

**პროცესის მონაწილეთა ხმა:**

მათ უნდა მიეცეთ შესაძლებლობა, საკუთარი სიტყვებით გადმოსცენ თავიანთი სათქმელი და მოუსმინონ მათ.

**კატივისცემა:**

მონაწილეებს ღირსეულად უნდა ექცეოდნენ მოსამართლეები, ადვოკატი და სასამართლოს თანამშრომლები. ისინი პიროვნებები არიან და არა საქმის მასალები.

**გაგება:**

დავრწმუნდეთ, რომ პროცესის მონაწილეებმა იციან მათი საქმის შედეგები და უფლებები. სასამართლომ უნდა გაითვალისწინოს მონაწილეთა ინდივიდუალური გარემოებები.

**ნეიტრალურობა:**

პროცესის გამჭვირვალობა. მონაწილეები უნდა ხედავდნენ, რომ მათ სამართლიანად ექცევიან. სასამართლო ყურადღებას უნდა ამახვილებდეს სამართლიანობაზე და მუშაობდეს მიკერძოების გარეშე.

საინფორმაცია ბროშურა მომზადდა მართლმსაჯულების ინოვაციების ცენტრის და USAID სამართლის უზენაესობის პროგრამის თანამშრომლობის შედეგად. პროგრამას ახორციელებს აღმოსავლეთ-დასავლეთის მართვის ინსტიტუტი (EWMI) ამერიკის შეერთებული შტატების საერთაშორისო განვითარების სააგენტოს (USAID) მხარდაჭერით. ბროშურაში გამოთქმული მოსაზრებები ავტორისეულია, და შესაძლოა არ ასახავდეს დონორი ორგანიზაციის შეხედულებებს.



USAID სამართლის უზენაესობის პროგრამა  
USAID RULE OF LAW PROGRAM

EAST • WEST  
MANAGEMENT  
INSTITUTE

